

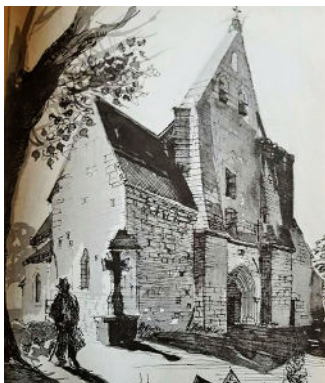
PANNEAU N° 1

Setz los benveguts

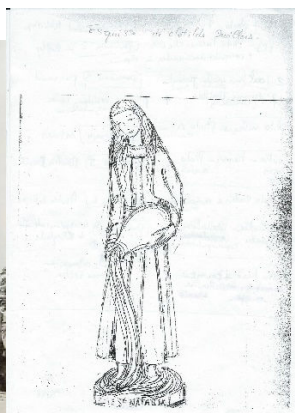
Soyez les bienvenus à Sainte Nathalène

- ✚ Situé à l'est de Sarlat la Canéda, ce territoire vallonné est constitué de hameaux disparates où l'on relève de nombreux logis anciens. Sur une superficie de 13, 57 kms² pour une population de 630 habitants, la commune est traversée du nord au sud par l'ENEA qui prend sa source à Proissans à 195 m d'altitude et se jette après 16 kms dans la Dordogne à Carsac-Aillac. Elle est rejointe sur son parcours par le Langlade, le Vergne Taillade et le Mianson.
- ✚ Le nom de Ste Nathalène vient soit de Magdalena, Madeleine, une des femmes présente à la passion du Christ, soit de Natalena qui, selon la légende, fut une martyre du 4^{ème} siècle née à Pamiers (*voir son histoire ainsi que sa représentation dans l'église*).
- ✚ La randonnée des meuniers d'une longueur de 10.6 kms peut être réduite à 8 kms en coupant au niveau du panneau n°7 et en empruntant la route de la vallée pour le retour. C'est dans la première partie que vous pourrez voir ou longer les moulins. La seconde partie de 3 kms vous amène à la découverte des côteaux calcaires et des hameaux au riche patrimoine bâti.

Il est temps à présent de vous diriger vers la départementale 47 et de la suivre à gauche direction Sarlat, vers le Moulin de Roffy.



Eglise



Esquisse de Nathalène par Clothilde Devillers

PANNEAU N° 2

LE MOULIN DE ROFFY

- ✚ Le moulin de Roffy est une propriété privée appartenant à la même famille depuis plus de 2 siècles. Il a subi diverses avaries et modifications pendant les précédentes décennies, dont une crue en 1910 qui en dévalant des Tourelles détruisit la maison en épargnant en partie le moulin. Une turbine installée sur la retenue du moulin en 1926 a permis de faire tourner une scierie jusqu'en 1952, remplacée ensuite par une minoterie (version moderne du moulin)
- ✚ Le vieux moulin à meule a été démantelé en 1966 et la minoterie a cessé à son tour toute activité en 1977. Le moulin faisait essentiellement de l'échange grain contre farine.
- ✚ Le cabanon en bois au bord droit de la retenue abritait autrefois un lavoir ayant servi à des générations de femmes du village. Elles amenaient leur linge avec l'âne et son « caretou ».
- ✚ On dénombrait au début du siècle six moulins à farine sur la commune dont l'un fabriquait également l'huile de noix.

Continuer sur la départementale jusqu'à la route de Bessaguet que vous empruntez sur votre droite et monter jusqu'au château de Massaud.



L'ancien lavoir et le croquis du moulin

PANNEAU N° 3

LE CHATEAU ET LE MOULIN DE MASSAUD

- ✚ Le château de Massaud, repaire noble du 16^{ème} siècle, dépendait du fief de Montfort. Il est acheté au 13^{ème} siècle par Joseph Maraval, bourgeois de Sarlat.
- ✚ Le moulin de Massaud que vous avez peut-être aperçu dans la vallée en montant sur la droite, est un petit moulin à farine qui comptait 2 paires de meules avec des roues horizontales appelées *rouets*. Il a été cédé à un meunier au début du 20^{ème} siècle et a fonctionné jusque dans les années 50. Le propriétaire l'a démantelé pour en faire des étables pour les animaux.
- ✚ Avant de poursuivre le sentier des meuniers, vous pouvez continuer sur la route de Bessaguet pendant quatre-cents mètres et ainsi apercevoir le toit en lauze du **Manoir de Maillac**. *La maison-forte de Maillac date de l'époque Gallo-romaine et est précédée d'un pigeonnier remarquable. Cette propriété a appartenu au 15^{ème} siècle à une grande famille de Sarlat, les Aubusson, qui fit bâtir l'hôtel Plamont, puis à la famille du célèbre écrivain Etienne de La Boétie.*

Depuis le château de Massaud, prendre le chemin enherbé qui descend vers le Moulin de Latour.

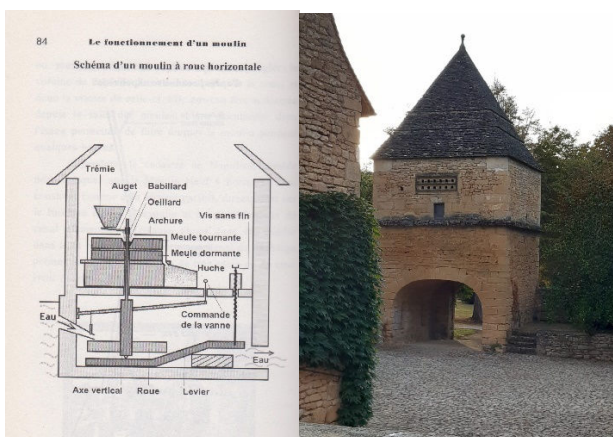


Schéma d'un moulin à roue horizontale et pigeonnier de Maillac

PANNEAU d'un œil à mettre dans la côte de Bessaguet pour indiquer le moulin.

PANNEAU N° 4

LE MOULIN DE LA TOUR

✚ Ce moulin privé situé au bord du ruisseau Enéa date du 16^{ème} siècle. Il appartenait en 1764 à Catherine de Monzie, propriétaire du Château de Massaud et veuve de Joseph de Féris, Conseiller du roi et Sénéchal de la ville de Sarlat. Il comprenait 2 moulins :



✚ Le moulin à farine possédait 4 paires de meules provenant des carrières de Lagorce (près de Domme), dont 2 entraînées par des turbines et les 2 autres par une roue à aubes. Il fabriquait de la farine de blé, de maïs et de seigle. Il a été transformé en minoterie en 1961 et a cessé son activité en 1994. Il reste encore une paire de meules dans le hall d'accueil et un blutoir servant à tamiser la farine.

✚ Le moulin à huile a toujours fonctionné, jusqu'au départ à la retraite de la propriétaire en 2018, avec 2 paires de meules et du matériel datant du 18^{ème} siècle, le tout étant entraîné par une autre roue à aubes. Il fabrique à partir de 1988 de l'huile de noix puis de noisettes très appréciées des habitants bien au-delà de la commune et des nombreux touristes. Les 2 roues à aubes du moulin sont toujours fonctionnelles.

✚ La noix - loucocal

C'est en octobre que les noix tombent de leur enveloppe verte : la bogue. Elles se vendent le plus souvent en cerneau après l'**énoisage** : pratique qui a toujours été au cœur de la tradition populaire périgourdine. Cela se passait près du cantou durant les longues soirées d'hiver, on énoisait en famille avec les amis et les voisins, et ces veillées étaient toujours accompagnées de chants, histoires et légendes qui ont nourri la mémoire collective de nos campagnes.

Poursuivre le chemin le long du bief et tourner à droite sur la route vers le Moulin Pointu.



photo moulinénoiseuse

PANNEAU N ° 5

LEMOULIN POINTU

- ✚ Le vieux moulin à farine a été détruit par un incendie au début du 20ème siècle. Ces accidents étaient très fréquents en raison du frottement des meules en silex en l'absence de grains. La minoterie a été installée dans les années 50 sur les fondations de l'ancien moulin. Son activité a cessé dans les années 80 au départ à la retraite du meunier.
- ✚ Le bassin versant de la Dordogne où nous nous trouvons est reconnu depuis 2012 « réserve de biosphère » par l'UNESCO. Lié à la richesse des patrimoines historique, naturel, (faune, flore, paysages...) culturel, ce label marque la volonté des habitants à développer « durablement » leur territoire en le respectant.
- ✚ La loutre d'Europe (de 60 à 80 cm de long) est la seule espèce présente en Europe. Observée sur les berges de l'Enéa, la loutre est un mammifère carnivore semi-aquatique et principalement nocturne. Elle a subi un important déclin au cours du 20ème siècle mais légalement protégée depuis 1972 elle commence à recoloniser très lentement son ancien territoire.
- ✚ Dans la famille « Héron » **le Héron Cendré est le plus connu.** Mais vous pourrez également rencontrer sur les rives des ruisseaux de la vallée le héron Garde-bœufs, tout blanc avec un bec jaune, l'élégante Grande Aigrette blanche d'un mètre de haut, ou encore le très discret Butor Etoilé dont le cri vous effraiera peut-être !

Continuer et prendre la première route qui monte à votre gauche en direction de La Balagière.



Moulin Pointu



Héron cendré



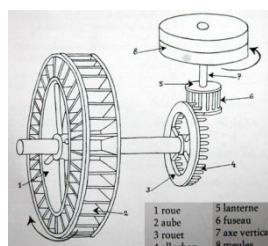
loutre

PANNEAU N °6

LE MOULIN DE RIGAL

- Le Moulin de Rigal ou Moulin Neufest un moulin à farine possédant une roue à auget de 4,20m de diamètre et 0,90m de large. Il entraînait une seule paire de meules à farine (en silex de la plaine de Bord à Domme). Ce moulin était alimenté par le ruisseau de Vergne Taillade affluent de l'Enéa. Il a écrasé du grain jusqu'en 1864, date de la mort du dernier meunier Jean Malbec. La propriété fut ensuite utilisée comme exploitation agricole par les descendants pour finir totalement délabrée. A partir de 1950, les bâtiments ont été détruits avec le temps et la pierre récupérée. Le moulin et la grange ont quant à eux été épargnés.
- Comme une rafale de mitrailleuse qui retentit ! C'est le **pic noir** avec sa calotte rouge vif, qui cherche sa nourriture dans les arbres morts ou bien qui creuse une cavité pour faire son nid. Dans la famille des pics, il est plus grand que ses cousins le pic vert ou le pic épeiche qui habitent aussi nos contrées.
- L'**aulne glutineux** (vergne) est un arbre fréquent des régions tempérées d'Europe. Il pousse au bord des mares et des rivières. Il permet de consolider les rives grâce à son important système racinaire. Son bois imputrescible sert dans la mécanique des moulins.
- Le **vison d'Europe**, plus petit que la loutre (45 à 60 cm de long) est une espèce classée « en danger critique d'extinction ». Deux élevages ont vu le jour pour faciliter sa reproduction, dont un à la réserve zoologique de Calviac.

Continuer la route sur 1 km jusqu'à pont Caral.



PANNEAU N° 7 LES AFFLUENTS DE L'ENEA

Le Langlade et la Massoulie

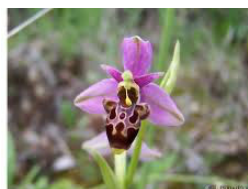
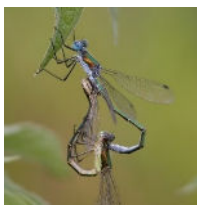
✚ A partir de Pontcarral, les deux vallées où coulent les affluents de l'Enéa ont été le théâtre de vie de 7 moulins tous aujourd'hui disparus : les moulins de la Paille, Neuf, de Coulaud, de Domme, de Malbet, les Moulinots et celui de la Valade. Seules quelques pierres des vestiges de ces oubliés de notre histoire surgissent de la végétation pour nous rappeler l'intensité de la vie artisanale qui foisonnait le long des ruisseaux.

Le rhabilleur de meules parcourait la vallée afin de repiquer et restaurer les sillons érodés.

✚ Dans cette vallée riche en biodiversité, nous pouvons observer au printemps **des libellules** signe de bonne qualité des eaux. L'agrion de mercure est une petite libellule de 3 cm de couleur bleu vif annelé de noir. A la période de reproduction, le mâle et la femelle en tandem forment le magnifique cœur copulatoire.

✚ En surplomb de la zone humide, le coteau calcaire arboré de chênes verts abrite **les orchidées sauvages**. Fleur à un labelle, elles tiennent leur nom de la forme bilobé du bulbe : l'orchis bouc, l'homme pendu, l'ophris abeille, la bécasse.....

Bravo ! Vous avez fait un peu plus de la moitié du parcours, il vous reste 4,6 kms. C'est ici que vous pouvez raccourcir votre balade en revenant au bourg par la route. Sinon prendre à droite le sentier qui monte sous les arbres jusqu'au chemin des Calmeilles. Suivre les *petits meuniers* et traverser le hameau du Grand Touron jusqu'à la route d'Eyrignac.



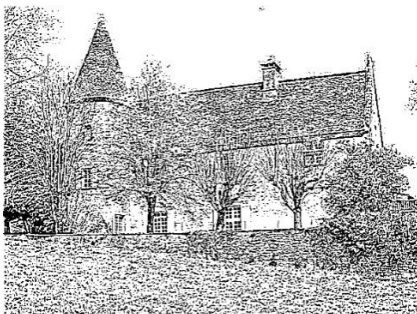
PANNEAU N° 8

PATRIMOINE ET VIEILLES PIERRES

✚ Les plus courageux peuvent continuer la route goudronnée qui monte à gauche pendant 1.4 kms (2.8 kms aller-retour) pour découvrir le **MANOIR de LATOUR**, caractéristique par sa tour ronde et sa toiture en lauze. Ancienne demeure seigneuriale du 15^{ème} siècle, il se situe à 260 mètres d'altitude en bordure sud du plateau salignacois. Chemin faisant profitez de la magnifique vue panoramique par-dessus la vallée de la Dordogne en direction des collines brunes du Lot.

✚ **LES TOITS DE LAUZES** du Périgord sont de véritables œuvres de l'architecture locale. Ces dalles en pierre calcaire sont extraites dans les carrières des environs. Les couvreurs (appelés lauziers) en activité sont de plus en plus rares. Ils utilisent cette technique selon la tradition et d'après un savoir-faire ancestral qui se transmet de génération en génération. Les pierres calcaires sont taillées directement sur le toit et empilées soigneusement entre des lattes de châtaigniers sans mortier jusqu'au faîte. Une toiture pèse entre 600 et 800 kg au mètre carré. On dit que la principale qualité de la lauze est qu'elle est faite pour durer 100 ans !

✚ Plonger sur le chemin en pierre qui vous ramènera vers le bourg en passant par la Croix d'Esteil. Il vous reste 2, 4 Kms sur un petit sentier sinueux à travers bois et champs.



le manoir de Latour



un lauzier

PANNEAU N° 9

LES CABANES EN PIERRES SECHES

✚ En parcourant nos sentiers à travers la campagne, vous avez dû croiser ces **petites cabanes en pierre** typiques du Périgord. On leur donne le nom de cabane ou borie, bien qu'à l'origine la borie désigne en occitan une petite ferme isolée, une exploitation agricole. Ce sont les anciens refuges des bergers lorsqu'ils gardaient les moutons, laissez-vous transporter l'espace d'un instant au temps de Jacquou le Croquant...

Ces insolites constructions cylindriques au toit conique sont édifiées sans liant et sans charpente dans la plupart des cas, en pierres et lauzes empilées avec des voûtes en parfait équilibre. On peut en voir une à droite dans le bois descendant vers le bourg.

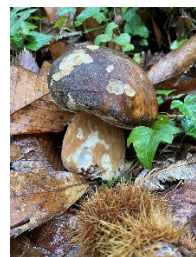
✚ Les champignons

Quand vient la saison entre juillet et octobre, il serait dommage de ne pas goûter les **cèpes** et les **girolles** de nos sous-bois, qui accompagnent si bien, entre autre, les fameuses pommes de terre sarladaises ...

Lamorille quant à elle apparaît au printemps, vers le mois d'avril. Succulente mais rare, elle apprécie les lisières de bois, les talus herbeux et les bords de chemin bien ensoleillés.

La **truffe** « or noir » du Périgord (*tuber melanosporum*) se développe au printemps, grossit à partir de la mi-août et c'est l'hiver à partir de décembre qu'on la ramasse (on dit caver) à l'aide d'un chien truffier, d'un cochon ou de mouches truffigènes.

Continuez la descente vers le bourg sur un petit kilomètre. A votre gauche surplombant le village, la résidence Gagnebé abrite l'actuelle mairie et des appartements. Elle fut l'ancienne demeure de notables et maires de Sainte Nathalène sur plusieurs générations.



Votre randonnée se termine. Nous vous disons **adishatz** au revoir ... et à bientôt !